



PÔLE DEVELOPPEMENT DES TERRITOIRES ET ENVIRONNEMENT  
Direction-adjointe du logement,  
de la politique de la ville et de l'habitat  
Service aménagement et urbanisme

Affaire suivie par : Perrine FLIPO  
Mèl : perrine.flipo@oise.fr  
Tél. : 03.44.10.41.71  
Fax : 03.44.06.64.51

Le Président du conseil départemental  
à  
Monsieur le Directeur départemental  
des Territoires de l'Oise

Beauvais, le **24 JUL. 2015**

Objet : Collecte des informations nécessaires à l'élaboration du PLU  
de VERDEREL-LÈS-SAUQUEUSE

Monsieur le Directeur,

Je fais suite à votre transmission du 05 juin 2015, reçu le 09 suivant, dans le cadre de la procédure du porter à connaissance intéressant la révision du PLU de la commune de VERDEREL-LÈS-SAUQUEUSE, en vous adressant les informations suivantes :

## I. MOBILITE

### Document de référence :

Plan Départemental pour une Mobilité Durable (PDMD) adopté par le conseil départemental le 20 juin 2013 ;

Ce document est accessible sur la plateforme internet des données ouvertes de l'Oise, OpenData Oise ([opendata.oise.fr](http://opendata.oise.fr)), thématique « Transports et déplacements ».

#### 1) ROUTES DEPARTEMENTALES :

La commune est traversée par les routes départementales (RD) n<sup>os</sup> 52 et 149.

##### *1.1 Document à prendre en compte :*

Règlement de la voirie départementale arrêté le 16 février 2011 accessible sur la plateforme internet des données ouvertes de l'Oise, OpenData Oise ([opendata.oise.fr](http://opendata.oise.fr)), thématique « Transports et déplacements ».

##### *1.2 Classement des RD :*

La RD 149 est classée route de 3<sup>ème</sup> catégorie (route assurant des liaisons inter cantonales et desservant des pôles économiques d'importance moyenne).

La RD 52 est classée route de 4<sup>ème</sup> catégorie (route assurant des liaisons inter cantonales et desservant des pôles économiques de faible importance).

Les données, sous forme de carte, sont accessibles sur [opendata.oise.fr](http://opendata.oise.fr), thématique « Transports et déplacements ».

##### *1.3 Comptages de trafic :*

En 2014, les comptages de trafic relèvent une moyenne journalière de 7.198 véhicules pour la RD 149 (PR 5.000), dont 5,0 % de poids lourds.

Les données, sous forme de carte et de tableau, sont accessibles sur [opendata.oise.fr](http://opendata.oise.fr), thématique « Transports et déplacements ».

#### 1.4 Plan d'alignement :

Aucun plan d'alignement ne nous a été communiqué sur ces routes départementales.

#### 1.5 Accidentologie entre 2010 et 2014 :

Un accident est survenu sur la RD 149 provoquant un blessé hospitalisé.

#### 1.6 Projet routier inscrit au PDMD

En l'état, le PDMD n'inscrit pas de projet routier sur le territoire de la commune de VERDEREL-LÈS-SAUQUEUSE.

#### 2) TRANSPORTS :

Le département est autorité organisatrice des transports interurbains.

Aussi, la commune de VERDEREL-LÈS-SAUQUEUSE est concernée par les lignes régulières n°s 4445 (LAVACQUERIE / BEAUVAIS), 4445BONN (BONNEUIL-LES-EAUX / BEAUVAIS) et 4445CRO (CROISSY-SUR-CELLE / CRÈVECOEUR-LE-GRAND / BEAUVAIS) ainsi que par la ligne scolaire n° 3ORENF desservant le collège Georges Sand à BEAUVAIS.

Le transport scolaire est pris en charge par le département au-delà de ses compétences obligatoires en transportant également gratuitement des lycéens et les primaires qui relèvent des compétences respectives de la région et des communes.

Tous les horaires sont disponibles sur le site [www.oise-mobilité.fr](http://www.oise-mobilité.fr).

#### 3) CIRCULATIONS DOUCES :

##### 4.1 Plan Départemental des Itinéraires de Promenade et de Randonnée (PDIPR) :

Le département est compétent pour établir le PDIPR ayant vocation à préserver les chemins ruraux, la continuité des itinéraires et ainsi à favoriser la découverte de sites naturels et de paysages ruraux en développant la pratique de la randonnée.

Le territoire de la commune de VERDEREL-LÈS-SAUQUEUSE est traversé par le circuit de randonnée « Sur les pas des Anglais » inscrit au PDIPR par décision III-08 du 18 janvier 1990 de la commission permanente du conseil départemental.

L'extrait de ce circuit est joint au présent courrier.

##### 4.2 Schéma Départemental des Circulations Douces (SDCD) :

Le conseil départemental a adopté le 16 décembre 2010 le SDCD. Ce schéma vise, notamment, à coordonner les initiatives et les projets locaux. Le conseil départemental a, également, édité un guide technique des voies de circulation douce qui synthétise les données techniques, juridiques et administratives à l'attention des porteurs de projets.

Le document est accessible sur [l'opendata.oise.fr](http://opendata.oise.fr), thématique « Transports et déplacements ».

## II. DEVELOPPEMENT DURABLE ET ENVIRONNEMENT

#### 1) ESPACES NATURELS SENSIBLES (ENS) :

Le conseil départemental a approuvé le 18 décembre 2008 un Schéma Départemental des Espaces Naturels Sensibles (SDENS).

Ainsi, le territoire de la commune de VERDEREL-LÈS-SAUQUEUSE est concerné par l'ENS d'intérêt local « Garenne de Houssoye et Mont de Guéhengnies » (PPI25).

La fiche descriptive correspondante est jointe au présent courrier.

Pour rappel, le classement en ENS ne constitue pas une protection réglementaire des espaces considérés. Il s'agit d'un inventaire de sites dont les richesses écologiques et paysagères nécessitent une attention particulière. De plus, selon les projets envisagés sur ces espaces, le classement en ENS peut donner accès à des aides du conseil départemental visant à les préserver et à les ouvrir au public. La présence de ces ENS se doit donc d'être soulignée dans les documents d'urbanisme afin de sensibiliser les porteurs de projets.

Le classement ENS n'est pas systématiquement assorti d'un droit de préemption départemental au titre des ENS (classement en Zone de Préemption au titre des ENS, soit ZPENS). Il n'y a qu'un nombre limité de secteurs classés en ZPENS sur le département et la commune de VERDEREL-LÈS-SAUQUEUSE n'est pas concernée.

## 2) LA RESSOURCE EN EAU :

### 2.1 Eau potable :

Cette thématique n'appelle pas d'observations particulières.

### 2.2 Assainissement :

La commune de VERDEREL-LÈS-SAUQUEUSE dispose d'un système d'assainissement non collectif.

### 2.3 Rivière :

Le territoire communal n'est pas directement concerné par la thématique rivière.

## 3) LES DECHETS

Cette thématique n'appelle pas d'observations particulières.

### **III. AMENAGEMENT NUMERIQUE**

En matière d'aménagement numérique, le département de l'Oise tient à communiquer à la commune de VERDEREL-LÈS-SAUQUEUSE les éléments d'information suivants :

#### 1) SCHEMA DIRECTEUR TERRITORIAL D'AMENAGEMENT NUMERIQUE

La loi relative à la lutte contre la fracture numérique du 18 décembre 2009 introduit dans le Code Général des Collectivités Territoriales (CGCT) un article L. 1425-2 qui prévoit l'établissement, à l'initiative des collectivités territoriales, de Schémas Directeurs Territoriaux d'Aménagement Numérique (SDTAN) au niveau d'un ou plusieurs départements ou d'une région. La loi précise : « Ces schémas, qui ont une valeur indicative, visent à favoriser la cohérence des initiatives publiques et leur bonne articulation avec l'investissement privé ».

En résumé, le SDTAN recense les infrastructures et réseaux de communications électroniques existants, identifie les zones qu'il dessert et présente une stratégie de développement de ces réseaux, concernant prioritairement les réseaux à très haut débit fixe et mobile, y compris satellitaire, permettant d'assurer la couverture du territoire concerné.

Sur le périmètre du département de l'Oise, le conseil départemental de l'Oise est en charge depuis début 2010 de l'élaboration de ce SDTAN. Ce dernier a été achevé début 2012 et approuvé en commission permanente du conseil départemental le 21 mai 2012.

Le SDTAN est téléchargeable sur le site [www.oise.fr](http://www.oise.fr), rubrique haut-débit.

**Il est donc important que la commune de VERDEREL-LÈS-SAUQUEUSE tienne compte dans son aménagement futur de ce schéma directeur.**

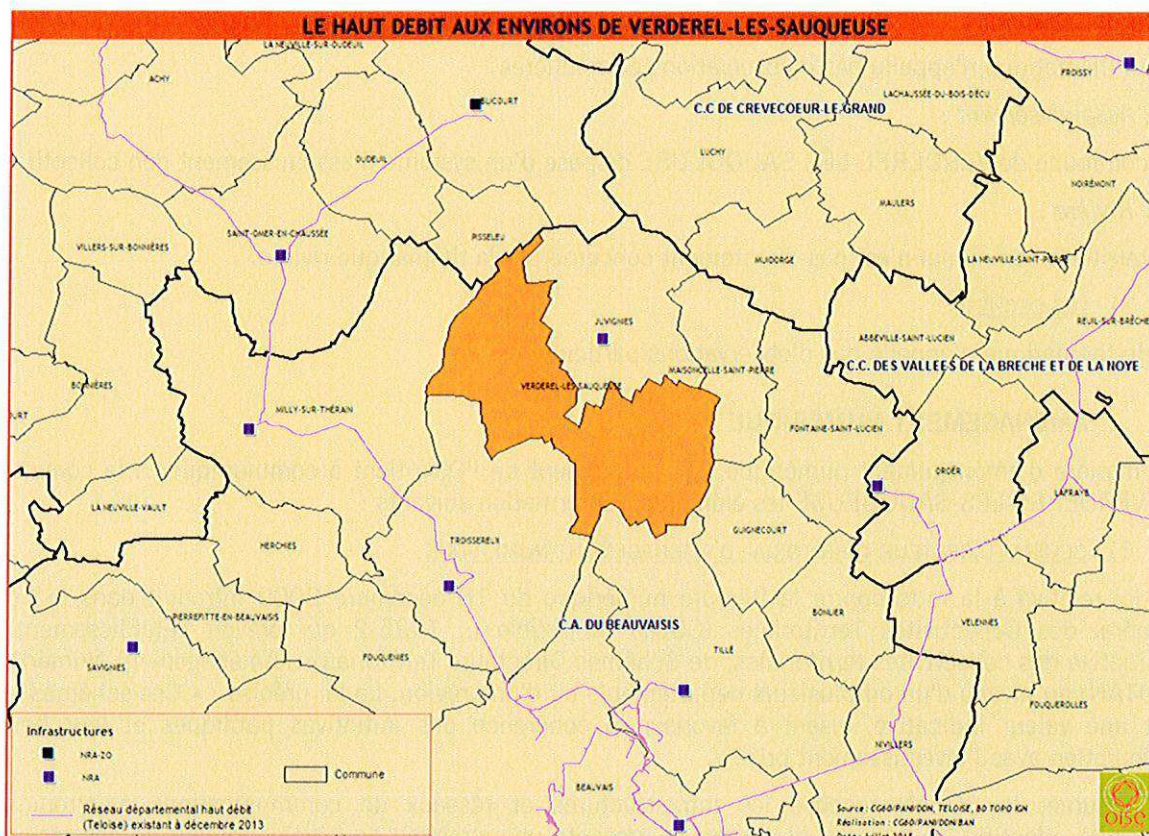
#### 2) EXISTANT EN MATIERE D'ACCES INTERNET FIXE HAUT-DEBIT (ADSL)

La commune de VERDEREL-LÈS-SAUQUEUSE est très bien desservie par l'ADSL puisque le sous-répartiteur NRA de raccordement le plus proche est situé dans la commune de JUVIGNIES. Ainsi, les habitations sur VERDEREL-LÈS-SAUQUEUSE peuvent prétendre, pour la majorité des lignes, à des abonnements internet « triple-play » (téléphone, internet et télévision).

### 3) EXISTANT EN MATIERE DE RESEAU FIBRE OPTIQUE HAUT-DEBIT DEPARTEMENTAL

La stratégie en faveur du numérique du département de l'Oise a vu la mise en place d'un Réseau d'Initiative Publique (RIP) haut-débit « Teloise » dès l'année 2004. Ce réseau entièrement réalisé en fibre optique est long, aujourd'hui, de plus de 1100 km, et irrigue une grande partie du département, permettant ainsi de développer les usages et services numériques sur notre territoire, par le biais notamment du dégroupage ADSL, du raccordement d'établissements publics, de zones d'activités, d'entreprises ou encore de pylônes de téléphonie mobile.

Concrètement, ce réseau ne transite pas sur le territoire de la commune de VERDEREL-LÈS-SAUQUEUSE, mais passe à proximité sur des communes proches ou frontalières (MILLY-SUR-THERAIN, TROISSEREUX, TILLÉ). La carte ci-dessous donne la représentation graphique du tracé de ce réseau autour de VERDEREL-LÈS-SAUQUEUSE.



### 4) PROJET DEPARTEMENTAL TRES HAUT-DEBIT

Le SDTAN ayant été approuvé, le conseil départemental initie dès aujourd'hui le vaste projet de très haut débit FTTH (Fiber To The Home) dans l'Oise.

Ce projet échelonné sur 10 ans a donc pour objectif de raccorder en fibre optique la totalité des foyers isariens, (à l'exception des foyers situés au sein des 52 communes dont le raccordement très haut débit est du ressort des opérateurs privés SFR et Orange) et donc de leur ouvrir la perspective d'usages et de services numériques reposant sur des débits nettement supérieurs (100Mbps) aux possibilités actuelles (20Mbps).

La commune de VERDEREL-LÈS-SAUQUEUSE est toutefois exclue de ce projet départemental. En effet, la communauté d'agglomération du Beauvaisis, dont fait partie VERDEREL-LÈS-SAUQUEUSE, se situe en zone « AMII », zone dont le déploiement fibre optique est à la charge des opérateurs privés dans le cadre du programme national très haut débit.

Concrètement, le projet départemental s'appuiera sur le réseau Teloise évoqué ci-dessus, réseau qui sera étendu par capillarité et pourra transiter par la commune de VERDEREL-LÈS-SAUQUEUSE pour en desservir d'autres.

Il est donc important que d'ores et déjà la commune de VERDEREL-LÈS-SAUQUEUSE intègre dans son PLU cette extension de réseau fibre optique à venir sur son territoire communal dans les 10 années à venir.

#### 5) MUTUALISATION DES TRAVAUX

La loi relative à la lutte contre la fracture numérique du 18 décembre 2009 introduit également un nouvel article L49 dans le code des postes et des communications électroniques (CPCE), qui prévoit l'information obligatoire des collectivités territoriales concernées et des opérateurs privés de communications électroniques préalablement à la réalisation, sur le domaine public, de tout chantier de génie civil de taille significative.

L'objectif est ainsi de faciliter les déploiements de réseaux de communications électroniques à très haut débit et d'en réduire les coûts en offrant aux collectivités et aux opérateurs la possibilité de mettre à profit ces travaux pour installer leurs propres infrastructures destinées à recevoir des câbles de communications électroniques. En outre, la mutualisation des travaux effectués sur la voirie évitera des interventions successives et limitera la gêne aux usagers.

#### SYNTHESE DES RECOMMANDATIONS EN MATIERE D'AMENAGEMENT NUMERIQUE

- Maintenir à jour au niveau de son PLU la cartographie précise des réseaux de communication présents sur le territoire communal, qu'il s'agisse :
  - Du réseau filaire cuivre et fibre optique ;
  - Du réseau aérien cuivre et fibre optique ;
  - Des différentes composantes de ces réseaux filaires et/ou aériens ;
  - NRA ;
  - Chambres ;
  - Fourreaux ;
  - Poteaux ;
  - Locaux techniques, répartiteurs ;
  - Antennes ;
  - Pylônes.

Ces informations sont importantes dans le cadre d'une mutualisation possible des équipements existants et également dans le cadre du calcul de la redevance d'occupation des sols par la commune.

- Favoriser autant que possible l'implantation de zones d'activités ou de logements dans des zones couvertes numériquement ou sur le point de l'être ;
- Intégrer l'opportunité de pré-équiper toute nouvelle zone aménagée lors des travaux de création ou de réfection de voirie importants ;
- Prévoir la mise en place de fourreaux vides destinés à la fibre optique dans le cadre des aménagements de voirie futurs, en cohérence avec les recommandations techniques du porteur du SDTAN (conseil départemental de l'Oise) ;
- Dans le cadre de l'obligation issue de l'article L49, informer systématiquement le titulaire du SDTAN des travaux prévus sur la commune et rentrant dans le cadre prévu dans cette loi. À l'inverse, le titulaire du SDTAN informera la commune de toute demande de travaux dont il aura eu connaissance sur son territoire et rentrant dans le cadre de cet article.

#### **IV. IMMOBILIER ET LOGISTIQUE**

Le conseil départemental ne possède pas de propriété bâtie sur la commune de VERDEREL-LÈS-SAUQUEUSE et aucune étude n'est menée actuellement quant à la construction éventuelle d'un équipement.

#### **V. LOGEMENT**

##### 1) SCHEMA DEPARTEMENTAL D'ACCUEIL DES GENS DU VOYAGE (SDAGV)

Dans l'Oise, le SDAGV applicable a été adopté le 11 juillet 2003.

## 2) PLAN DEPARTEMENTAL DE L'HABITAT (PDH)

L'assemblée départementale a adopté, le 20 juin 2013, le PDH. Ce plan n'est pas opposable au PLU ; néanmoins, il constitue un document de cadrage qui permet d'enrichir les réflexions relatives aux logements.

Ainsi, au regard d'éléments de diagnostic des marchés du logement, et à l'issue d'une large consultation des acteurs du logement, les trois axes d'orientations définis par le PDH sont les suivants :

- stimuler la production de logements pour fluidifier le marché et réduire les délais d'accès au logement social ;
- accroître le niveau d'intervention sur le parc de logements existants eu égard aux enjeux énergétiques et au risque de déqualification de la fraction du parc la plus obsolète ;
- maintenir les dispositions de soutien au logement et à l'hébergement des plus démunis, premières victimes de la tension de marché.

Le document est accessible sur la plateforme internet des données ouvertes de l'Oise, Opendata Oise (opendata.oise.fr), thématique « Urbanisme et habitat » et sur le site internet du département sous le lien suivant : «<http://www.oise.fr/mes-services/cadre-de-vie/logement-politique-de-la-ville-habitat/plan-departemental-delhabitat-pdh/>».

À titre indicatif, sur le territoire de la communauté d'agglomération du Beauvaisis, EPCI auquel appartient la commune de VERDEREL-LÈS-SAUQUEUSE, le PDH préconise la production annuelle de 396 à 445 logements à l'horizon 2020 dont 30% de logement locatif social et 22% de logements en accession sociale.

Par ailleurs, je ne manquerai pas, en cours d'élaboration de ce document d'urbanisme, de vous faire parvenir tous les éléments nouveaux relevant de la compétence du département.

Veillez agréer, Monsieur le Directeur, l'expression de ma considération très distinguée.

Pour le Président du conseil départemental  
et par délégation,  
le Préfet,  
Directeur général des services,



Xavier PÉNEAU

P.J. : - 1 extrait du circuit « Sur les pas des Anglais » ;  
- 1 fiche descriptive ENS.

Chemins proposés sur la Communauté d'Agglomération du Beauvaisis

**Circuit : Sur les pas des Anglais**

TROISSEREUX :

Rue de Calais  
Rue du Puit  
Rue des Cardonnettes  
Chemin rural de Troissereux aux Basses Cardonnettes  
Chemin rural dit des Moines  
Chemin rural dit des Anglais  
Chemin rural de Troissereux à Houssoy-le-Farcy  
Voie communale n°2 de Troissereux à Verderel

*Délibération du conseil municipal en date du 5 février 2008*

MILLY-SUR-THERAIN :

Chemin rural dit du Montant Cailloux  
Chemin rural dit du Bois du Pape  
Chemin vicinal ordinaire n°6 de Courroy à Campdeville  
Chemin rural dit de Cardonnette

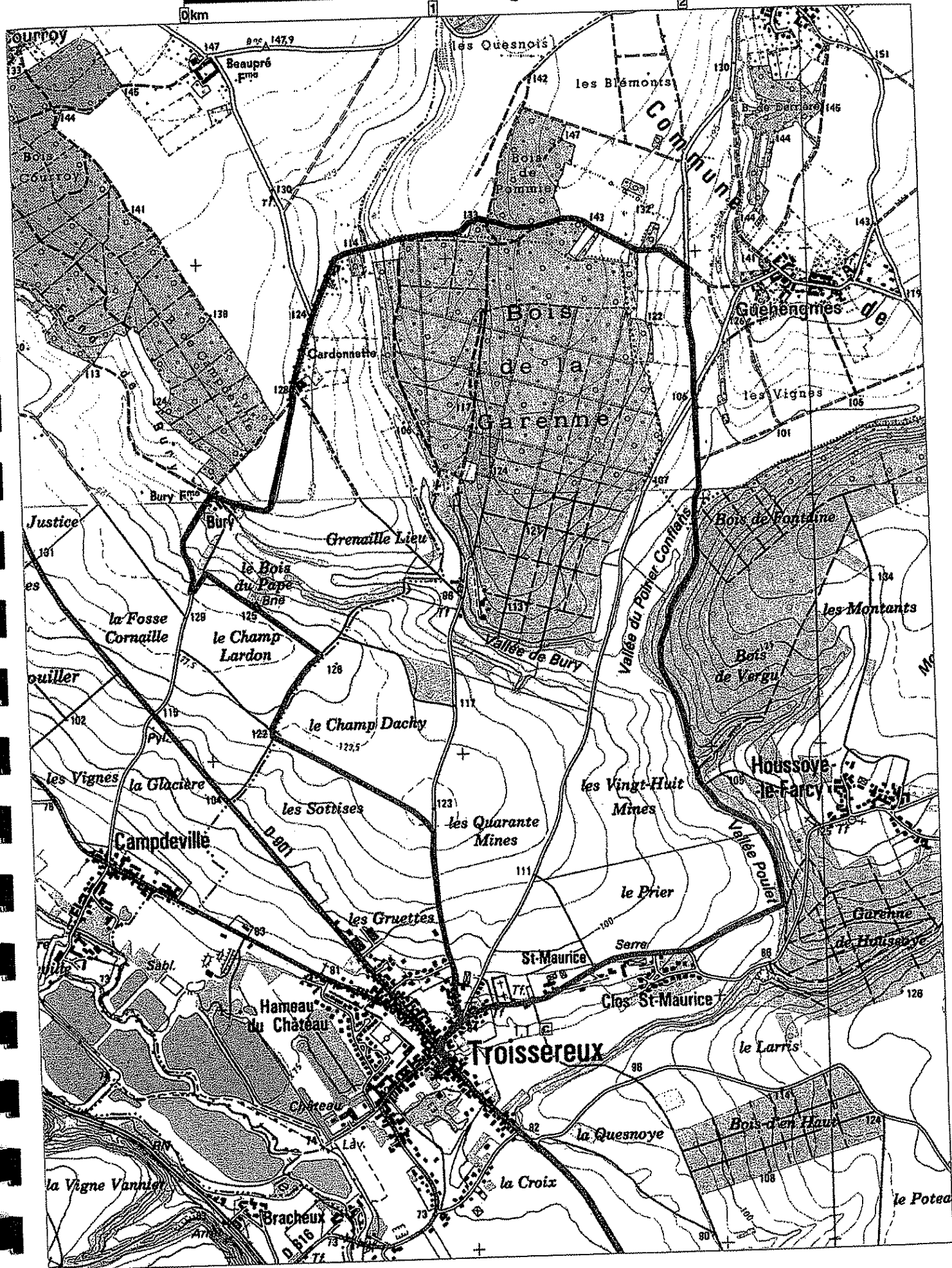
*Délibération du conseil municipal en date du 3 février 2005*

VERDEREL-LES-SAUQUEUSES :

Voie communale n°11 de Troissereux à Sauqueuse St Lucien  
Chemin rural dit du Muid

*Délibération du conseil municipal en date du 18 octobre 2004*

# Sur les Pas des Anglais : 10 Km







**Surface :** 258

**Altitude :**

**Entité paysagère :**

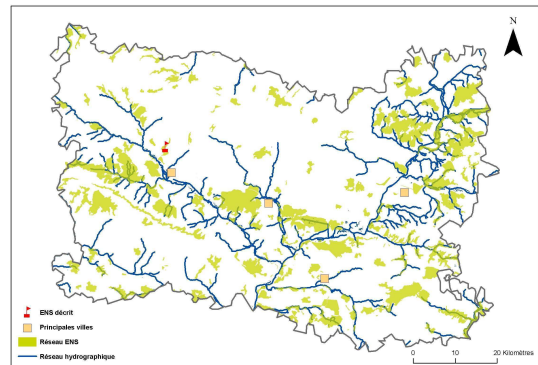
PLATEAU PICARD.

**Canton(s) concerné(s):**

NIVILLERS.

**Commune(s) concernée(s) :**

JUVIGNIES, TROISSEREUX, VERDEREL-LES-SAUQUEUSE.



### Inscription à inventaire, statut de protection :

Natura 2000 - ZSC : FR2200369, ZNIEFF I n° 22001377 4.

### Valeur patrimoniale

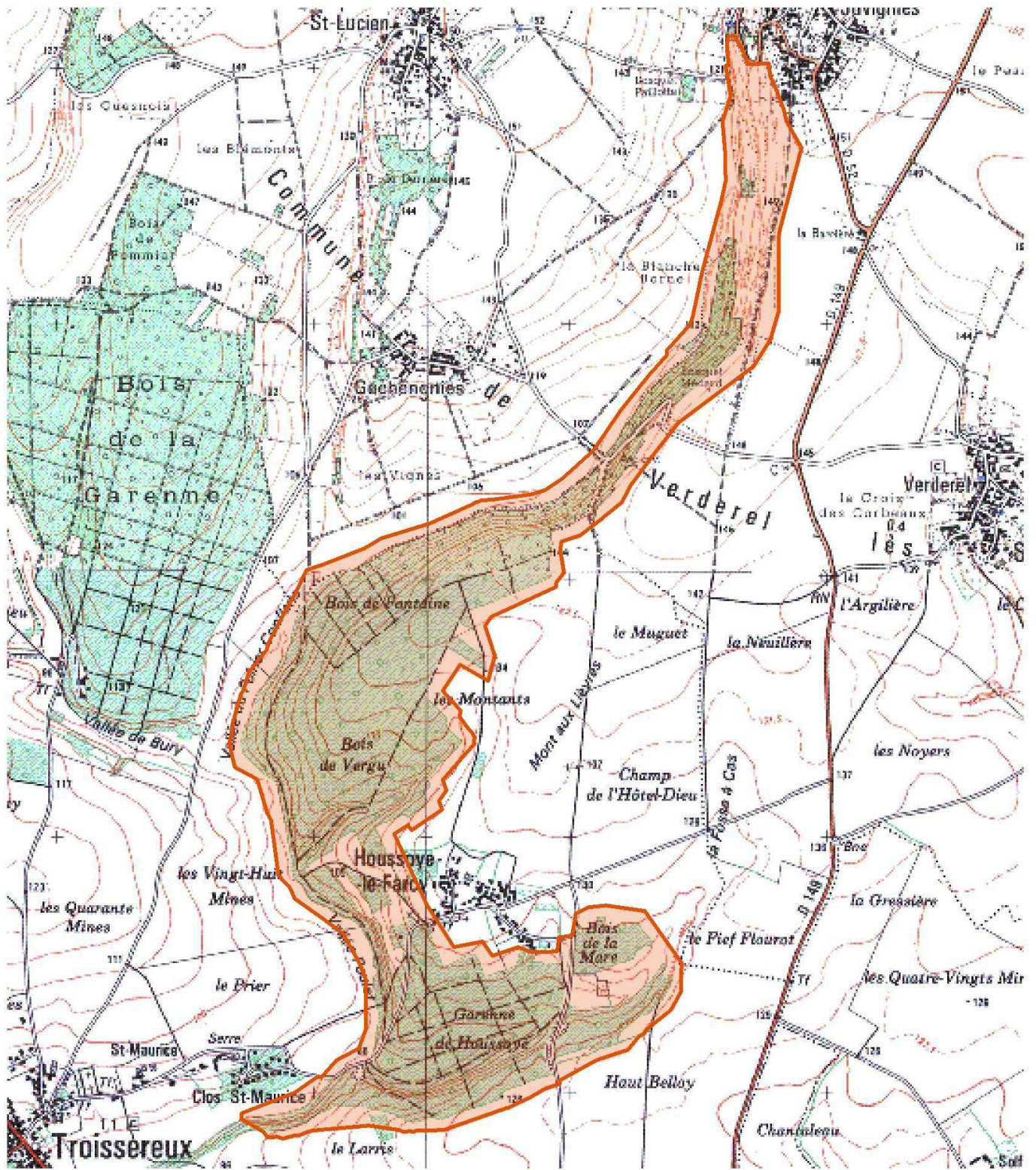
- Intérêt pour la Faune
- Intérêt pour la Flore
- Intérêt pour les Milieux naturels
- Intérêt pour le Paysage

### Vocation proposée



### Présentation de l'Espace Naturel Sensible (ENS)

Le site comprend les bois et les lisières de la Garenne d'Houssoye, jusqu'aux systèmes de rideaux au sud de Juvignies, le long de la vallée sèche du Poirier Conflans. Cette dernière s'étire du sud au nord, dans les craies campanienne et santoniennes. Sur le versant le plus raide se trouvent des hêtraies-chênaies, des fourrés de recolonisation, des plantations de pins, ainsi que des lisières et des friches herbeuses.



 Délimitation de l'ENS

0 350 700 m



## Description et intérêt de l'Espace Naturel Sensible

### DESCRIPTION ECOLOGIQUE

#### *Composition*

##### Milieus naturels dominants

Les bois, les lisières et les ourlets thermocalciques

##### Espèces végétales remarquables

La Mélitte à feuilles de Mélisse (*Melittis melissophyllum*), très rare en Picardie et proche de sa limite d'aire septentrionale ; l'Ophrys mouche (*Ophrys insectifera*) ; la Néottie nid d'oiseau (*Neottia nidus-avis*) ; l'Epipactis brun rouge (*Epipactis atrorubens*) ; le Dompte-venin officinal (*Vincetoxicum hirundinaria*) ; la Céphalanthère à grandes fleurs (*Cephalanthera damasonium*) ; le Monotrope sucepin (*Monotropa hypopitys*)

##### Espèces animales remarquables

le Grand Murin (*Myotis myotis*)

### *Organisation, fonctionnement et état de conservation*

Agencement et connexion des milieux dans le site

Connexion avec l'extérieur, réseau de milieux similaires

Etat de conservation et fragilité du site

### DESCRIPTION PAYSAGERE

### DESCRIPTION SOCIALE



## Usage et gestion de l'Espace Naturel Sensible

*Principaux usages et activités sur le site*

*Principales activités aux alentours*

*Fréquentation*

*Réglementations diverses*

*Foncier*

*Présence de bâtiments*

*Gestion et valorisation actuelles*

*Dégradation et menaces*

## Historique et piste d'actions

*Date d'intégration*

*Pistes d'actions*

*Etat d'avancement*

*Maitre d'ouvrage choisi*